

Importation des profils de plongée

(Ordinateurs Suunto)

L'importation des profils de plongée ne peut se faire directement à partir du Mac. Une solution est actuellement à l'étude. Néanmoins on peut récupérer les fichiers à partir d'un PC en utilisant le logiciel SDM (Suunto Dive Manager 1.x).

1. Transférer les plongées sur le PC en utilisant SDM (Fig. 1).

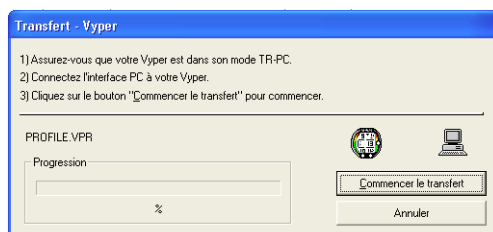


Fig. 1

2. Exporter les données en format CSV (ASCII) via **Fichier > Exporter les données**.

3. Quatre fichiers sont ainsi générés :

- CARNET.CSV
- CARNET\$DGE.CSV
- CARNET\$NOT.CSV
- CARNET\$PRO.CSV

4. Rapatrier le fichier CARNET\$PRO.CSV sur le Mac via le réseau, une clé USB...

5. Lancer Excel, une feuille de calcul apparaît.

6. Faire : **Données > Données Externes > Importer un fichier texte...**

7. Dans la boîte de dialogue, sélectionner "Tous les documents" puis ouvrir le fichier CARNET\$PRO.CSV (Fig. 2).

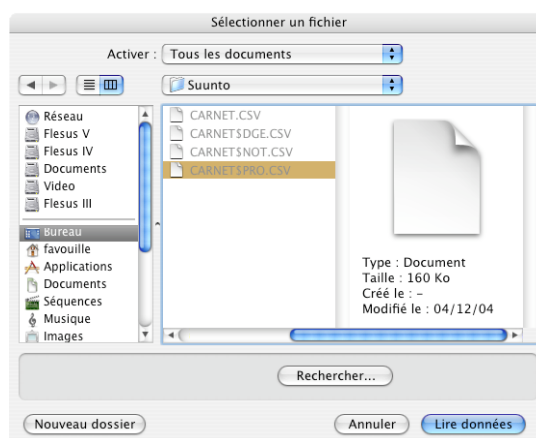


Fig. 2

8. Les options d'importation dans la boîte de dialogue qui arrive sont :

- étape 1 : laisser les paramètres par défaut, cliquer sur suivant (Fig. 3),

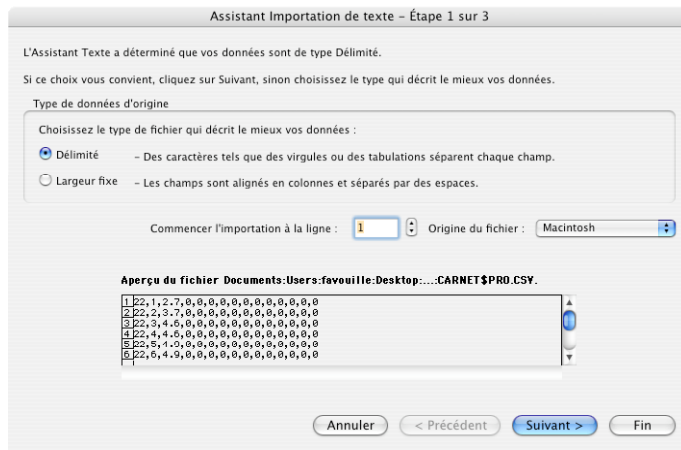


Fig. 3

- étape 2 : décocher **Tabulation**, cocher **Virgule**, cliquer sur suivant (Fig. 4),

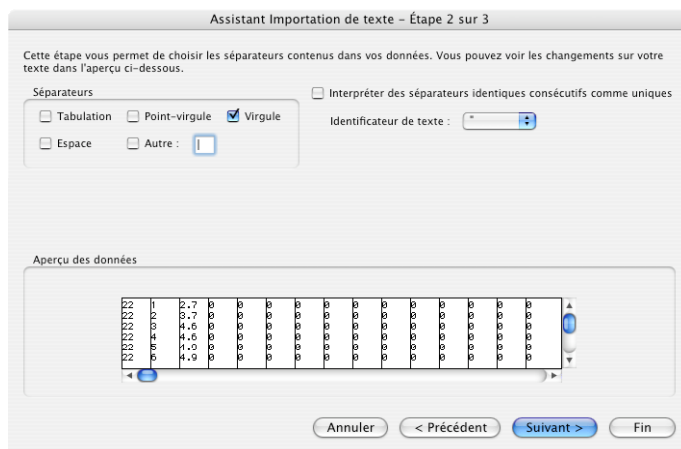


Fig. 4

- étape 3 : cliquer sur **Fin** (Fig. 5)

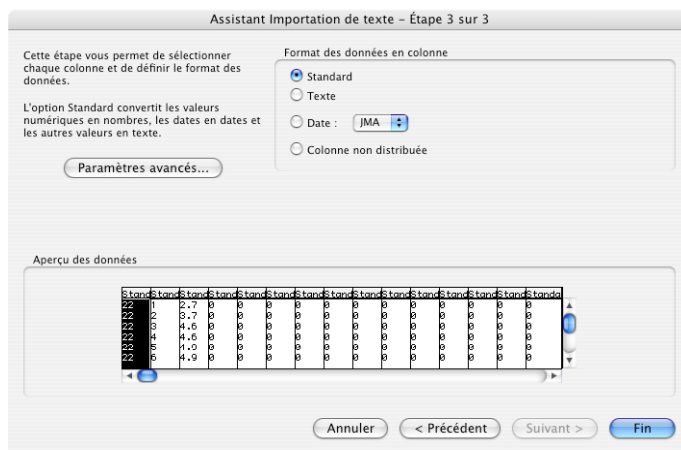


Fig. 5

...puis sur **OK** (Fig. 6).

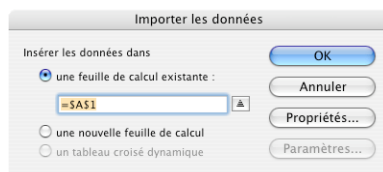


Fig. 6

9. Les colonnes qui nous intéressent sont les suivantes :

- colonne A : numéro de la plongée (identifiant unique),
- colonne B : nombre de points enregistrés équivalent au temps de plongée,
- colonne C : profondeur,
- colonne D : alarme de palier (ASC),
- colonne E : alarme de remontée trop rapide (SLOW),
- colonne F : alarme de palier non respecté (CEILING),
- colonne G : alarme d'émergence (SURF).


10. Dans Corail faire un double-clic sur la plongée pour laquelle on veut importer le profil (Fig. 7).

| N° | Date | Lieu | Site | H.D. | Prof. | Durée | Temp. | Déco. | Coeff. | Visibilité | I | Gaz |
|-----|------------|-------------------|-----------------------|-------|-------|-------|-------|-------|--------|---------------|---|--------|
| 635 | 03/04/2005 | Bassin d'Arcachon | La Roche Velène | 12:58 | 16 m | 63' | 13 °C | Ordi. | 39 | Moyenne | ♥ | Nx 37 |
| 636 | 12/04/2005 | Arcachon | St Yves | 13:56 | 18 m | 35' | 12 °C | Ordi. | 79 | Exécrable | | Air |
| 637 | 16/04/2005 | Arcachon | Trou St Yves | 11:07 | 32 m | 56' | 11 °C | Ordi. | 31 | Bonne | | Air |
| 638 | 26/04/2005 | Cassis | Pointe de Castel-Viel | 09:43 | 42 m | 50' | 13 °C | Ordi. | - | Très bonne | ♥ | Air |
| 639 | 28/04/2005 | Cassis | Cap Morgiou | 09:50 | 48 m | 41' | 13 °C | Ordi. | - | Très bonne | ♥ | Air |
| 640 | 03/05/2005 | Arcachon | St Yves | 14:09 | 9 m | 28' | 17 °C | Ordi. | 55 | Très bonne | ♥ | Air |
| 641 | 07/05/2005 | La Pyla | Les Gaillouneys | 11:39 | 16 m | 50' | 14 °C | Ordi. | 89 | Très mauvaise | ♥ | Nx 32 |
| 642 | 10/05/2005 | Arcachon | St Yves | 13:06 | 19 m | 65' | 16 °C | Ordi. | 81 | Moyenne | | Air |
| 643 | 11/05/2005 | Arcachon | St Yves | 13:46 | 25 m | 75' | 16 °C | Ordi. | 73 | Bonne | | Air |
| 644 | 14/05/2005 | Arcachon | Trou St Yves | 09:27 | 32 m | 51' | 15 °C | Ordi. | 47 | Très bonne | | Nx 32 |
| 645 | 17/05/2005 | Arcachon | St Yves | 11:20 | 21 m | 61' | 17 °C | Ordi. | 33 | Très bonne | | Air |
| 646 | 18/05/2005 | Le Cap Ferret | Hortense | 14:02 | 22 m | 46' | 13 °C | Ordi. | 40 | Moyenne | | Air |
| 647 | 21/05/2005 | Arcachon | Trou St Yves | 09:59 | 29 m | 63' | 18 °C | Ordi. | 68 | Moyenne | | Air/Nx |
| 648 | 26/05/2005 | Arcachon | St Yves | 13:24 | 19 m | 52' | 19 °C | Ordi. | 86 | Moyenne | | Air |
| 649 | 29/05/2005 | Arcachon | St Yves | 10:24 | 21 m | 51' | 17 °C | Ordi. | 65 | Moyenne | | Air |
| 650 | 31/05/2005 | Arcachon | St Yves | 12:03 | 21 m | 71' | 17 °C | Ordi. | 55 | Bonne | | Air |
| 651 | 03/06/2005 | Arcachon | St Yves | 15:26 | 22 m | 66' | 17 °C | Ordi. | 68 | Très bonne | | Air |
| 652 | 04/06/2005 | Arcachon | Trou St Yves | 09:51 | 30 m | 57' | 19 °C | Ordi. | 70 | Bonne | | Air |

Fig. 7

11. Cliquer sur le bouton 

12. La fenêtre d'importation apparaît.

- cliquer sur le bouton  (Fig. 8).
- copier les données de profondeur sur la feuille Excel (colonne C) en faisant attention à ne récupérer qu'une plongée à la fois. Pour cela, vérifier que le numéro de la colonne A demeure inchangé.
- coller les données dans la fenêtre d'importation dans la colonne "Profondeur" (ne pas oublier de cocher "écraser" pour mettre à jour les nouvelles données si ce n'est pas déjà fait).
- faire la même chose pour les colonnes D, E, F et G qui doivent être collées respectivement dans les colonnes ASC et SLOW, CEIL et SURF.
- la colonne GAZ permet d'indiquer chaque changement de gaz (passage sur Nitrox, O₂...). Cette colonne peut être renseignée manuellement.
- la colonne PRESS (pression dans le bloc) peut ne pas être renseignée. Dans ce cas, les valeurs de pression saisies dans l'onglet "Gaz" sont prises en compte.
- cliquer sur "Importer" puis sur "Fermer" (Fig. 9).

Attention :

- Les données en provenance d'Excel sont formatées pour enlever ce format, ouvrir TexEdit, coller les données par : Edition > Coller avec le Style actuel puis recopiez-les avant de les coller dans la fenêtre d'importation.

- Toutes les colonnes à l'exception de "PRESS" doivent être renseignées. Les valeurs acceptées pour les colonnes ASC, SLOW, CEIL, SURF et GAZ sont 0 ou 1 (voir schéma ci-dessous).

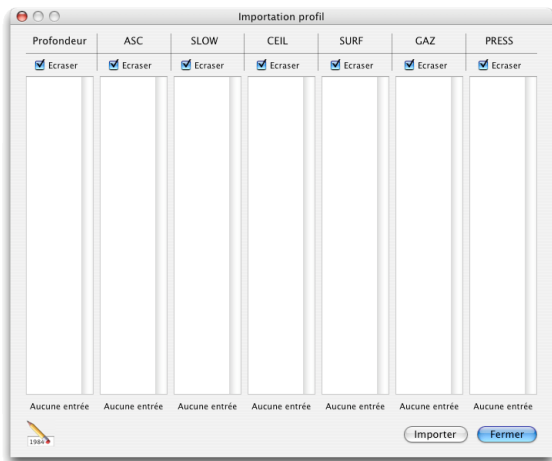


Fig. 8

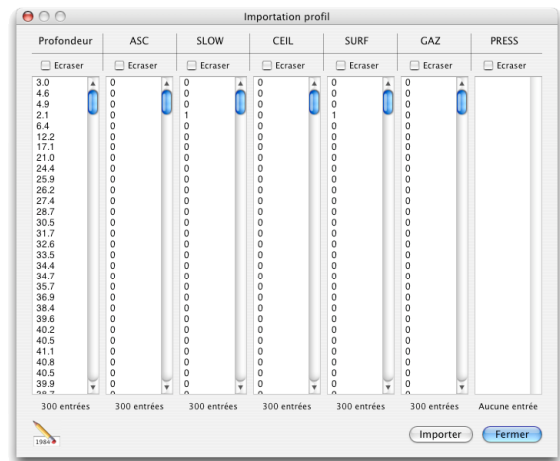


Fig. 9

13. Cliquer sur "Importer" et admirer le résultat (Fig. 10).

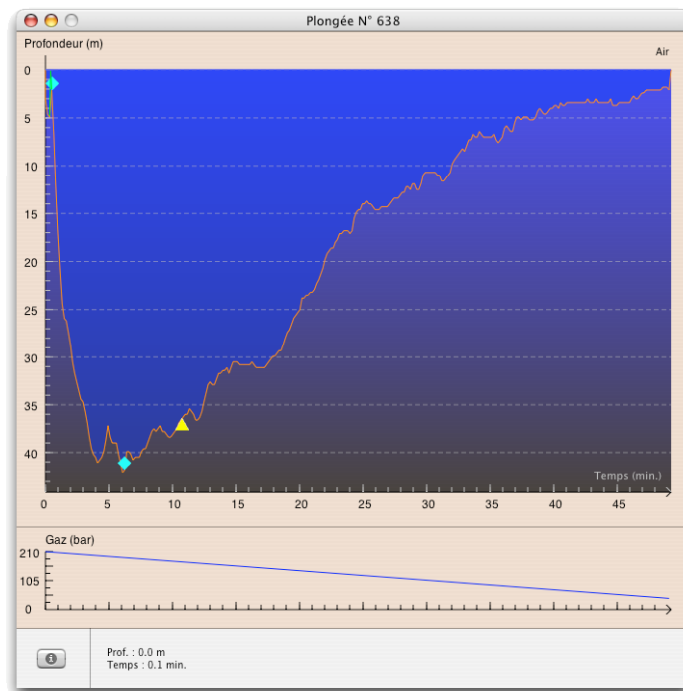


Fig. 10